

T.C.  
YÜREĞİR KAYMAKAMLIĞI  
PİRİ REİS ANAOKULU MÜDÜRLÜĞÜ

**2024-2028 STRATEJİK PLANI**



“Hedefe yalnız çocukları yetiştirmekle ulaşamayız! Çocuklar geleceğidir. Çocuklar geleceği yapacak olanlardır. Fakat geleceği yapacak olan bu çocukları yetiştirecek analar, babalar, kardeşler hepsi şimdiden az çok aydınlatılmalıdır ki, yetiştirecekleri çocukları bu millet ve memlekete hizmet edebilecek, yararlı ve faydalı olabilecek şekilde yetiştirsinler! Hiç olmazsa yetiştirmek lüzumuna inansınlar! Okullardan başka; gazeteler, küçük dergiler köylere kadar yayınlanıp dağıtılmalıdır. Bizim



## Okul/Kurum Bilgileri

İli: Adana		İlçesi: Yüreğir			
Adres:	PTT Evleri MAH. 3571 SOKAK NO:6 YÜREĞİR / ADANA	Coğrafi Konum (link):	<a href="https://www.google.com/maps/@37.0134684,35.376722099999999.5z">https://www.google.com/maps/@37.0134684,35.376722099999999.5z</a>		
Telefon Numarası:	322 328 08 18	Faks Numarası:			
e- Posta Adresi:	yuregirpirireisanaokulu@gmail.com	Web sayfası adresi:	<a href="http://yuregirpirireisanaokulu.meb.k12.tr/">http://yuregirpirireisanaokulu.meb.k12.tr/</a>		
Kurum Kodu:	757542	Öğretim Şekli:	İkili		
Okulun Hizmete Giriş Tarihi : 2014		Toplam Çalışan Sayısı	22		
Öğrenci Sayısı:	Kız	109	Öğretmen Sayısı	Kadın	13
	Erkek	142		Erkek	2
	Toplam	251		Toplam	15
Derslik Başına Düşen Öğrenci Sayısı		:42	Şube Başına Düşen Öğrenci Sayısı		:21
Öğretmen Başına Düşen Öğrenci Sayısı		:21	Şube Başına 30'dan Fazla Öğrencisi Olan Şube Sayısı		:0
Öğrenci Başına Düşen Toplam Gider Miktarı			Öğretmenlerin Kurumdaki Ortalama Görev Süresi		5 yıl

# SUNUŐ

Okul Öncesi Eđitimnin öneminin tartışmasız kabul edildiđi günümüzde biz de bir Okul Öncesi Eđitim Kurumu olarak sorumluluđumuzun bilincindeyiz. Geleceđimiz olan çocuklarımızı Atatürk İlke ve İnkılâplarına bađlı, soran, problem çözen, arařtıran, çevresine karşı saygılı, kendi yeteneklerinin farkında, her Őeyden önce iyi bir vatandař olarak yetiřmelerini amaçlıyoruz. Hazırlamıř olduđumuz bu stratejik planla Yüređir'in en iyi Okul Öncesi Eđitim Kurumu olma yolunda ilerleyeceđiz.

**Ahmet BUDAK**  
**Okul Müdürü**

## İÇİNDEKİLER

### 1. GİRİŞ VE STRATEJİK PLANIN HAZIRLIK SÜRECİ

- 1.1. Strateji Geliştirme Kurulu ve Stratejik Plan Ekibi
- 1.2. Planlama Süreci

### 2. DURUM ANALİZİ

- 2.1. Kurumsal Tarihçe
- 2.2. Uygulanmakta Olan Planın Değerlendirilmesi
- 2.3. Mevzuat Analizi
- 2.4. Üst Politika Belgelerinin Analizi
- 2.5. Faaliyet Alanları ile Ürün ve Hizmetlerin Belirlenmesi
- 2.6. Paydaş Analizi
- 2.7. Kuruluş İçi Analiz

- 2.7.1. Teşkilat Yapısı
- 2.7.2. İnsan Kaynakları
- 2.7.3. Teknolojik Düzey
- 2.7.4. Mali Kaynaklar
- 2.7.5. İstatistik Veriler

2.8. Dış Çevre Analizi (Politik, Ekonomik, Sosyal, Teknolojik, Yasal ve Çevresel Çevre Analizi -PESTLE)

2.9. Güçlü ve Zayıf Yönler ile Fırsatlar ve Tehditler (GZFT) Analizi

2.10. Tespit ve İhtiyaçların Belirlenmesi

### 3. GELECEĞE BAKIŞ

- 3.1. Misyon
- 3.2. Vizyon
- 3.3. Temel Değerler

### 4. AMAÇ, HEDEF VE STRATEJİLERİN BELİRLENMESİ

- 4.1. Amaçlar
- 4.2. Hedefler
- 4.3. Performans Göstergeleri
- 4.4. Stratejilerin Belirlenmesi
- 4.5. Maliyetlendirme

### 5. İZLEME VE DEĞERLENDİRME

### 6. Tablo/Şekil/Grafikler/Ekler

# 1. GİRİŞ VE STRATEJİK PLANIN HAZIRLIK SÜRECİ

## 1.1. Strateji Geliştirme Kurulu ve Stratejik Plan Ekibi

2024-2028 dönemi stratejik plan hazırlanması süreci Üst Kurul ve Stratejik Plan Ekibinin oluşturulması ile başlamıştır. Ekip tarafından oluşturulan çalışma takvimi kapsamında ilk aşamada durum analizi çalışmaları yapılmış ve durum analizi aşamasında paydaşlarımızın plan sürecine aktif katılımını sağlamak üzere paydaş anketi, toplantı ve görüşmeler yapılmıştır.

Durum analizinin ardından geleceğe yönelim bölümüne geçilerek okulumuzun amaç, hedef, gösterge ve eylemleri belirlenmiştir. Çalışmaları yürüten ekip ve kurul bilgileri altta verilmiştir.

Tablo 1. Strateji Geliştirme Kurulu ve Stratejik Plan Ekibi Tablosu

Strateji Geliştirme Kurulu Bilgileri		Stratejik Plan Ekibi Bilgileri	
Adı Soyadı	Ünvanı	Adı Soyadı	Ünvanı
Ahmet BUDAK	Okul Müdürü	Serpil SOYDAN	Öğretmen
Şeyda UĞURLU	Müdür Yardımcısı	F. Çağlayan TORUN	Öğretmen
Nazan ÖNEL	Öğretmen	İbrahim TOKÖZ	Veli
Meliha MÜLAYİM	Okul Aile Birliği Başkanı	Nuray HIZ	Veli
		Pınar KURT	Veli

## 1.2. Planlama Süreci:

2024-2028 dönemi stratejik plan hazırlanması süreci Üst Kurul ve Stratejik Plan Ekibinin oluşturulması ile başlamıştır. Ekip tarafından oluşturulan çalışma takvimi kapsamında ilk aşamada durum analizi çalışmaları yapılmış ve durum analizi aşamasında paydaşlarımızın plan sürecine aktif katılımını sağlamak üzere paydaş anketi, toplantı ve görüşmeler yapılmıştır.

Durum analizinin ardından geleceğe yönelim bölümüne geçilerek okulumuzun amaç, hedef, gösterge ve eylemleri belirlenmiştir.

## 2. DURUM ANALİZİ

Durum analizi bölümünde okulumuzun mevcut durumu ortaya konularak neredeyiz sorusuna yanıt bulunmaya çalışılmıştır.

Bu kapsamda okulumuzun kısa tanıtımı, okul künyesi ve temel istatistikleri, paydaş analizi ve görüşleri ile okulumuzun Güçlü Zayıf Fırsat ve Tehditlerinin (GZFT) ele alındığı analize yer verilmiştir.

Durum analizi bölümünde, aşağıdaki hususlarla ilgili analiz ve değerlendirmeler yapılmıştır;

- Kurumsal tarihçe
- Uygulanmakta olan planın değerlendirilmesi
- Mevzuat analizi
- Üst politika belgelerinin analizi
- Faaliyet alanları ile ürün ve hizmetlerin belirlenmesi
- Paydaş analizi
- Kuruluş içi analiz
- Dış çevre analizi (Politik, ekonomik, sosyal, teknolojik, yasal ve çevresel analiz)
- Güçlü ve zayıf yönler ile fırsatlar ve tehditler (GZFT) analizi
- Tespit ve ihtiyaçların belirlenmesi

## 2.1. Kurumsal Tarihçe

Piri Reis Anaokulu 2014 yılında kurulmuştur. Eğitim öğretime başladığımız dönemden itibaren çocuklarımızın desteklenerek örnek birey olarak yetiştirmek, hayatında mutlu, kendine güvenen, sağlıklı, başarılı; kendisine, ülkesine ve toplumuna faydalı; kendisini, ülkesini, toplumunu, çevresini seven bireyler yetiştirmek, daha geniş kitlelerin okulumuzun eğitim olanaklarından faydalanması için daha çok çalışmak en büyük hedeflerimizden biri olmuştur. Okul içinde olumlu ve etkili bir kurum kültürü oluşmuştur. Okulda karar alma süreçlerine herkesin katılımı sağlanmaktadır. Veli, çevre, okul işbirliği üst düzeydedir. Bakanlığımızın eğitim politikaları benimsenerek okula hemen aktarılmaktadır. Okulda çalışmalarda ekip çalışması benimsenmiştir. Öğretmenler gruplarındaki çocukların gelişimlerini desteklemek amacıyla öğrenme ortamları oluşturarak süreç içinde aktif rol alırlar ve süreç içine aile, çevre imkânlarını da dâhil ederler. Evrensel ve toplumsal değerlere önem veren, kendi kültürünü ve manevi değerlerini koruyan, farklılıklara saygı duyan iyi bir okul öncesi eğitimle çocuklarımız hayata bir adım önde başlarlar

2023-2024 Eğitim Öğretim yılında Piri Reis Anaokulu, kendine ait hizmet binasında: 1 müdür, 1 müdür yardımcısı, 13 kadrolu öğretmen, 4 TYP temizlik personeli, 3 Okul Aile Birliği personeli olmak üzere toplamda 22 kişilik personeliyle hizmet vermektedir. Okulumuzda Okul Aile Birliği kurulmuş olup velilerin gönüllü katılımı sağlanmaktadır.

Kurumumuz çalışmaları sonucu Beyaz Bayrak, Yeşil Bayrak, Kahverengi Bayrak ve Beslenme Dostu Okul sertifikaları alınmıştır.



## 2.2. Uygulanmakta Olan Stratejik Planın Değerlendirilmesi

Piri Reis Anaokulu 2019-2023 Stratejik Planı, 4 yıl boyunca uygulanmış, ancak dünyada ve ülkemizde yaşanan covid-19 ve ülkemizde yaşanan deprem nedeniyle öngördüğümüz hedeflere yeterince ulaşamamıştır. Uygulanmakta olan stratejik planımız, İl ve İlçe Milli Eğitim Müdürlüğümüzün Stratejik Planları ile uyumlu halde planlanmış yeni stratejik planımızda İl ve İlçe Milli Eğitim Müdürlüğümüzün Stratejik Planları ile uyumlu halde oluşturulacaktır. Yeni hazırlanacak stratejik planda mevcut çevre şartları, riskler ve üst politika belgelerinden gelen sorumluluklar dikkate alınarak yeni hedef ve performans göstergeleri belirlenmiştir.

## 2.2. Yasal Yükümlülükler ve Mevzuat Analizi

Piri Reis Anaokulu Müdürlüğü, Türkiye Cumhuriyeti Devleti yapısı içinde Millî Eğitim Bakanlığının taşra teşkilatında yer alan bir kurumdur ve taşra teşkilatındaki görevlerin yürütülmesi, devletin politikalarının valilik makamına bağlı olarak gerçekleştirilmesi müdürlüğümüzün sorumlulukları arasındadır. İl Milli Eğitim Müdürlüğü Makamına karşı müdürlüğümüz birinci dereceden sorumludur. Millî Eğitim Bakanlığının devlet adına üstlendiği sorumluluğun yerine getirilmesi, kanun, tüzük, yönetmelik, yönerge, genelge ve emirler doğrultusunda Millî eğitim temel ilkeleri çerçevesinde kendisine bağlı birimleri izlemek, değerlendirmek ve geliştirme yönüyle sorumlulukları kanun ve yönetmeliklerde açıkça tanımlanmıştır.

YASAL YÜKÜMLÜLÜK (GÖREVLER)	DAYANAK(KANUN, YÖNETMELİK, GENELGE, YÖNERGE)
Atama	657 Sayılı Devlet Memurları Kanunu
	Milli Eğitim Bakanlığına Bağlı Okul ve Kurumların Yönetici ve Öğretmenlerinin Norm Kadrolarına İlişkin Yönetmelik
	Milli Eğitim Bakanlığı Eğitim Kurumları Yöneticilerinin Atama ve Yer Değiştirmelerine İlişkin Yönetmelik
	Milli Eğitim Bakanlığı Öğretmenlerinin Atama ve Yer Değiştirme Yönetmeliği
	Devlet Memurları Kanunu

<b>Ödül, Disiplin</b>	6528 Sayılı Milli Eğitim Temel Kanunu İle Bazı Kanun ve Kanun Hükmünde Kararnamelerde Değişiklik Yapılmasına Dair Kanun
	Milli Eğitim Bakanlığı Personeline Başarı, Üstün Başarı ve Ödül Verilmesine Dair Yönerge
	Milli Eğitim Bakanlığı Disiplin Amirleri Yönetmeliği
<b>Okul Yönetimi</b>	1739 Sayılı Milli Eğitim Temel Kanunu
	Milli Eğitim Bakanlığı İlköğretim Kurumları Yönetmeliği
	Milli Eğitim Bakanlığı Okul Aile Birliği Yönetmeliği
	Milli Eğitim Bakanlığı Eğitim Bölgeleri ve Eğitim Kurulları Yönergesi
	MEB Yönetici ve Öğretmenlerin Ders ve Ek Ders Saatlerine İlişkin Karar
	Taşınır Mal Yönetmeliği
<b>Eğitim-Öğretim</b>	Anayasa
	1739 Sayılı Milli Eğitim Temel Kanunu
	222 Sayılı İlköğretim ve Eğitim Kanunu
	6287 Sayılı İlköğretim ve Eğitim Kanunu ile Bazı Kanunlarda Değişiklik Yapılmasına Dair Kanun
	Milli Eğitim Bakanlığı İlköğretim Kurumları Yönetmeliği
	Milli Eğitim Bakanlığı Eğitim Öğretim Çalışmalarının Planlı Yürütülmesine İlişkin Yönerge
	Milli Eğitim Bakanlığı Öğrenci Yetiştirme Kursları Yönergesi
	Milli Eğitim Bakanlığı Ders Kitapları ve Eğitim Araçları Yönetmeliği
	Milli Eğitim Bakanlığı Öğrencilerin Ders Dışı Eğitim ve Öğretim Faaliyetleri Hakkında Yönetmelik
	Milli Eğitim Bakanlığı Personel İzin Yönergesi
<b>Personel İşleri</b>	Devlet Memurları Tedavi ve Cenaze Giderleri Yönetmeliği
	Kamu Kurum ve Kuruluşlarında Çalışan Personelin Kılık Kıyafet Yönetmeliği
	Memurların Hastalık Raporlarını Verecek Hekim ve Sağlık Kurulları Hakkındaki Yönetmelik
	Milli Eğitim Bakanlığı Personeli Görevde Yükseltme ve Unvan Değişikliği Yönetmeliği
	Öğretmenlik Kariyer Basamaklarında Yükseltme Yönetmeliği
	Resmi Mühür Yönetmeliği
<b>Mühür, Yazışma, Arşiv</b>	Resmi Yazışmalarda Uygulanacak Usul ve Esaslar Hakkındaki Yönetmelik
	Milli Eğitim Bakanlığı Evrak Yönergesi
	Milli Eğitim Bakanlığı Arşiv Hizmetleri Yönetmeliği
	Milli Eğitim Bakanlığı Rehberlik ve Psikolojik Danışma Hizmetleri Yönet.
<b>Rehberlik ve Sosyal Etkinlikler</b>	Okul Spor Kulüpleri Yönetmeliği
	Milli Eğitim Bakanlığı İlköğretim ve Ortaöğretim Sosyal Etkinlikler Yönetmeliği
	Milli Eğitim Bakanlığı İlköğretim Kurumları Yönetmeliği

<b>Öğrenci İşleri</b>	Milli Eğitim Bakanlığı Demokrasi Eğitimi ve Okul Meclisleri Yönergesi
	Okul Servis Araçları Hizmet Yönetmeliği
<b>İsim ve Tanıtım</b>	Milli Eğitim Bakanlığı Kurum Tanıtım Yönetmeliği
	Milli Eğitim Bakanlığına Bağlı Kurumlara Ait Açma, Kapatma ve Ad Verme Yönetmeliği
<b>Sivil Savunma</b>	Sabotajlara Karşı Koruma Yönetmeliği
	Binaların Yangından Korunması Hakkındaki Yönetmelik
	Daire ve Müesseseler İçin Sivil Savunma İşleri Kılavuzu

### 2.3. Üst Politika Belgeleri Analizi

Okul müdürlüğümüze görev ve sorumluluk yükleyen amir hükümlerin tespit edilmesi için tüm üst politika belgeleri taranmış ve bu belgelerde yer alan politikalar incelenmiştir.

Üst politika belgeleri;

- Millî Eğitim Bakanlığı Stratejik Planı,
- İl Millî Eğitim Müdürlüğü Stratejik Planı,
- İlçe Millî Eğitim Müdürlüğü Stratejik Planı

Adana İl Millî Eğitim Müdürlüğü ve Yüreğir İlçe Millî Eğitim Müdürlüğü stratejik planları incelenmiş ve bu çerçevede Müdürlüğümüz 2024-2028 Stratejik Planı'nın stratejik amaç, hedef, performans göstergeleri ve stratejileri hazırlanırken bu belgelerden yararlanılmıştır.

Üst Politika Belgesi	İlgili Bölüm/Referans	Verilen Görevler/İhtiyaçlar
1	Millî Eğitim Bakanlığı Stratejik Planı,	Okul öncesi, ilk ve orta öğretim çağındaki öğrencileri bedenî, zihnî, ahlakî, manevî, sosyal ve kültürel nitelikler yönünden geliştiren ve insan haklarına dayalı toplum yapısının ve küresel düzeyde rekabet gücüne

		sahip ekonomik sistemin gerektirdiđi bilgi ve becerilerle donatarak geleceđe hazırlayan eğitim ve öğretim programlarını tasarlamak, uygulamak, güncellemek; öğretmen ve öğrencilerin eğitim ve öğretim hizmetlerini bu çerçevede yürütmek ve denetlemek,
2	İl Millî Eğitim Müdürlüğü Stratejik Planı	Okul öncesi eğitim standartlarının güncel hale getirilmesi noktasında Müdürlüğümüze görev ve sorumluluk yükleyen kararların uygulanması
3	İlçe Millî Eğitim Müdürlüğü Stratejik Planı	Temel Eğitim İle İlgili Tüm Amaç ve Hedefler

## 2.4. Faaliyet Alanları ile Ürün/Hizmetlerin Belirlenmesi

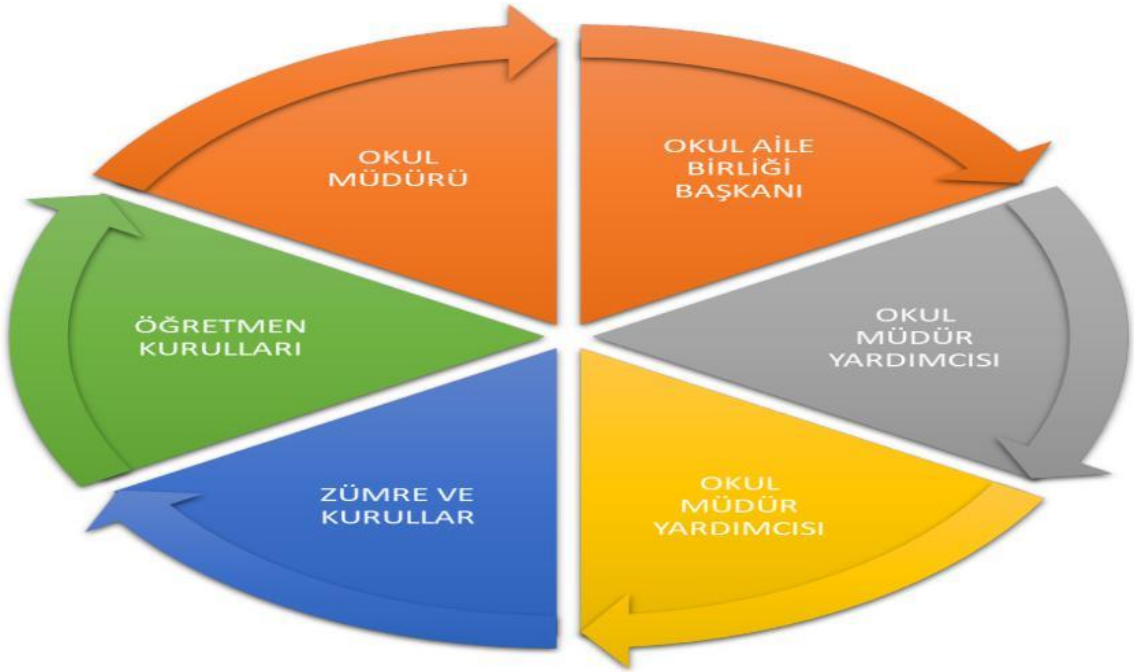
Tablo 3. Faaliyet Alanlar/Ürün ve Hizmetler Tablosu

Faaliyet Alanı	Ürün/Hizmetler
<b>Öğretim-eğitim faaliyetleri</b>	Öğrenci İşleri Kayıt-nakil işleri Devam-devamsızlık Sınıf içi etkinlikler Sınıf dışı etkinlikler Ev ziyaretleri
<b>Rehberlik faaliyetleri</b>	Salgın döneminde öğrencilerin boş zamanlarının çok olması ve evden çıkamamalarından dolayı bilgisayar başında çok zaman geçirdikleri tespit edilmiştir. Sosyal Medya ve İnternet oyunlarına bağımlı öğrencilerin sayısı artmıştır. Bu ve benzer konularda öğrencilerin gelişimlerini olumlu yada olumsuz etkileyen konularda veli ve öğrencilere sunum, bilgilendime ve rehberlik edilecektir.
<b>Sosyal faaliyetler</b>	2024-2028 Eğitim Öğretim yıllarında okulumuzdaki öğrencilerin etkin katılımı sağlanarak tiyatro, sinema, kermes, dans gösterisi alan gezileri gibi etkinlikler düzenlenecektir
<b>Sportif faaliyetler</b>	2024-2028 Eğitim Öğretim yıllarında okulumuzdaki yetenekli öğrencilerin ilgi alanlarına yönlendirilmesi sağlanacaktır. Sporu her güne yayma çalışmaları yapılacaktır.
<b>Kültürel ve sanatsal faaliyetler</b>	2024-2028 Eğitim Öğretim yıllarında okulumuzda sanat alanında öğrencilerimizin yaratıcılıklarını ve el becerilerini geliştirecek etkinliklere yer verilecektir. Okulumuzda resim sergileri gibi

	etkinliklerine yer verilerek öğrencilerin yeteneklerini geliştirmeleri sağlanacaktır.
<b>İnsan kaynakları faaliyetleri (mesleki gelişim faaliyetleri, personel etkinlikleri...)</b>	2024-2028 Eğitim Öğretim yıllarında öğretmenlerimizin mevcut bilgi ve becerilerini yeteneklerini sürekli olarak geliştirmelerine yönelik olarak kişisel ve mesleki faaliyetler yapılacaktır. Bilgilendirme amaçlı konferans, paneller vb. düzenlenecektir.
<b>Okul aile birliği faaliyetleri</b>	Veli-okul arasındaki iletişimi güçlendiren eğitim öğretimin gelişme süresine yardımcı olacak çalışmalar yapılacaktır.
<b>Öğrencilere yönelik faaliyetler</b>	2024-2028 Eğitim Öğretim yılında öğrenci tanıma çalışmaları, bireysel ve grup görüşmeleri, oryantasyon çalışmaları, sosyal beceri çalışmaları, akademik destek çalışmaları, bireyselleştirilmiş eğitim çalışmaları, disiplinler arası çalışmalar ve mesleki rehberlik çalışmaları devam edecektir.
<b>Ölçme değerlendirme faaliyetleri</b>	2024-2028 Eğitim Öğretim yılında ölçme ve değerlendirme alanındaki yeniliklerin takibi yapılarak öğretmenlerin ihtiyaç duydukları ölçme değerlendirme konusu başlıklarında hizmet içi eğitimlere katılımları teşvik edilecektir.
<b>Öğrenme ortamlarına yönelik faaliyetler</b>	2024-2028 Eğitim Öğretim yılında doğal tasarlanmış esnek öğrenme ortamı, grup çalışmaları, bireysel çalışmalar, bireysel farklılıkları dikkate alan öğrenme ortamı oluşturulacaktır.
<b>Ders dışı faaliyetler</b>	Sportif etkinlikler, Sanat etkinlikleri, Rehberlik hizmetlerinden yararlanma Geziler

## 2.5. Paydaş Analizi

Kurumumuzun temel paydaşları öğrenci, veli ve öğretmen olmakla birlikte eğitimin dışsal etkisi nedeniyle okul çevresinde etkileşim içinde olunan geniş bir paydaş kitlesi bulunmaktadır. Paydaşlarımızın görüşleri anket, toplantı, dilek ve istek kutuları, elektronik ortamda iletilen önerilerde dâhil olmak üzere çeşitli yöntemlerle sürekli olarak alınmaktadır. Paydaş anketlerine ilişkin ortaya çıkan temel sonuçlara altta yer verilmiştir.



Paydaş anketlerine ilişkin ortaya çıkan temel sonuçlara altta yer verilmiştir:

### Öğretmen Anketi Sonuçları:

#### Olumlu Yönlerimiz:

- 1-Kurum kültürünün yerleşmiş olması
- 2-Okulumuzun yenilik ve gelişimlere açık olması
- 3-Teknolojik alt yapı
- 4-Okulumuzda alınana kararların adil, tarafsız, objektif bir şekilde çalışanların katılımıyla alınması
- 5- Deneyimli insan kaynakları
- 6-Yenilik ve gelişmeleri takip eden bir idare yapısının olması

7- Kurumdaki tüm duyurular çalışanlara zamanında iletilir ve her türlü ödüllendirmede adil olma, tarafsızlık ve objektiflik sağlanır.

**Olumsuz Yönlerimiz:**

- 1- Çalışanlara yönelik sosyal ve kültürel faaliyetlerin azlığı
- 2- Zaman zaman iletişim yetersizliği

**Veli Anketi Sonuçları:**

**Olumlu Yönlerimiz:**

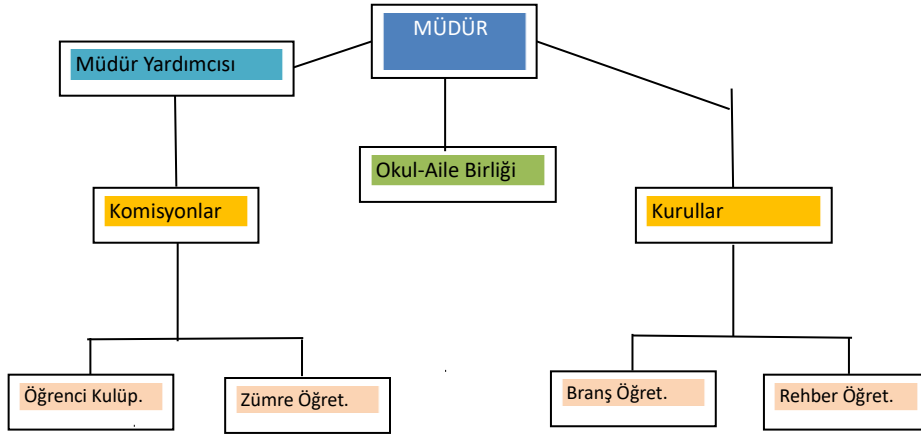
- 1- Okulumuzda yeterli miktarda kültürel ve sanatsal faaliyetler düzenlenmektedir.
- 2-İhtiyaç duyduğumda okulumuz çalışanlarıyla rahatlıkla görüşülebilmektedir.
- 3-Okulumuz ile ilgi durumlar zamanında veli ve öğrencilere duyurulmaktadır.
- 4-Okul her zaman temiz ve bakımlıdır
- 5-Okul binası ve diğer fiziki alanlar yeterlidir.
- 6-Okulumuza iletilen şikayetler ve istekler dikkate alınmaktadır.
- 7-Okulumuz öğretmenleri yenilikçi ve farklı yaklaşımlarla ders işlemektedir.
- 8-Okulumuz veliler tarafından sevilmektedir.
- 9-Okul teknik yönden yeterli araç gereç ve donanıma sahiptir.

**Olumsuz Yönlerimiz:**

- 1-Bizleri ilgilendiren konularda istek ve görüşlerimiz her zaman dikkate alınmamaktadır.

## 2.6. Okul/Kurum İçi Analiz

Okul içi analiz; insan kaynaklarının yetkinlik düzeyi, kurum kültürü, teknoloji ve bilişim altyapısı, fiziki ve mali kaynaklara ilişkin analizlerin yapılarak okul mevcut kapasitesinin değerlendirilmesidir.



Tablo 4.Okul/Kurum İçi Analiz İçerik Tablosu

Okul/Kurum İçi	Analiz İçerik Tablosu
Öğrenci sayıları	Erkek Öğrenci Sayısı :86 Kız Öğrenci Sayısı :81 TOPLAM :167
Akademik başarı verileri	
Sosyal-kültürel-bilimsel ve sportif başarı verileri	ADABİS Modülünden erişim sağlanabilir.
Öğrenme stilleri envanteri	
Devam-devamsızlık verileri	Okulumuzda sürekli devamsız öğrenci bulunmamaktadır. Devamsızlık bilgileri günlük olarak e-Okul'a işlenmekte, devamsızlık mektupları düzenli aralıklarla çıkarılarak veli bilgilendirilmektedir. Ayrıca şube ve okul rehber öğretmenleri öğrencilerin devamsızlık nedenlerini araştırmakta ve bu durumla ilgili analizler yapmaktadır.
Okul disiplinini etkileyen faktörler anketi	
İnsan kaynakları verileri	Okul müdürü ve 3 öğretmen tezsiz yüksek lisans yapmıştır.
Öğretmenlerin hizmet içi eğitime katılma oranları	MEBBİS verileri kullanılarak erişim sağlanabilir.
Öğrenme ortamı verileri	Okulumuzda 6 derslik, 1 oyun salonu vardır. Ayrıca okul bahçemizde her türlü faaliyetin yapılabileceği alanlar, park ve uygulama bahçemiz vardır.
Okul/kurum ortamını değerlendirme anketi	Okul rehberlik servisi tarafından uygulanmaktadır.



## 2.7.2. İnsan Kaynakları

Okulumuzda 2023-2024 öğretim yılında 12 kadrolu okul öncesi öğretmeni, 1 kadrolu rehberlik öğretmeni görev yapmaktadır.

Tablo 5. Çalışanların Görev Dağılımı

Çalışanın Ünvanı	Erkek	Kadın	Toplam
Okul /Kurum Müdürü	1	0	1
Müdür Yardımcısı	0	1	1
Branş Öğretmeni	0	0	0
Okul Öncesi Öğretmeni	0	12	6
Rehber Öğretmeni	0	1	1
Yardımcı Hizmetler Personeli	0	4	3
Güvenlik Personeli	1	0	0
Toplam Çalışan Sayıları	2	18	20

Tablo 6. İdari Personelin Hizmet Süresine İlişkin Bilgiler

Hizmet Süreleri	2024 Yıl İtibarıyla	
	Kişi Sayısı	%
1-4 Yıl	-	
5-6 Yıl		
7-10 Yıl	-	
10.....Üzeri	2	100

Tablo 9. Öğretmenlerin Hizmet Süreleri (Yıl İtibarıyla)

Hizmet Süreleri	Branşı	Kadın	Erkek	Hizmet Yılı	Toplam
7-10 Yıl	Rehberlik öğretmeni	1	0		1
4-6 Yıl	Okul öncesi öğretmeni	0	0		0
7-10 Yıl	Okul öncesi öğretmeni	2	0		2
11-15 Yıl	Okul öncesi öğretmeni	2	0		2
16-20	Okul öncesi öğretmeni	3	0		3
20 ve üzeri		5	0		5

Tablo 12. Kurumdaki Mevcut Hizmetli/ Memur Sayısı

	Görevi	Erkek	Kadın	Eğitim Durumu	Hizmet Yılı	Toplam
1	Memur	0	0	-	-	0
2	Hizmetli	1	0	-	-	1
3	.....					

**Tablo 13. Çalışanların Görev Dağılımı**

Çalışanın Ünvanı	Görevleri
Okul /Kurum Müdürü	Ders okutmanın yanında kanun, tüzük, yönetmelik, yönerge, program ve emirlere uygun olarak görevlerini yürütmeye, okulu düzene koymaya ve denetlemeye yetkilidir. Müdür, okulun amaçlarına uygun olarak yönetilmesinden, değerlendirilmesinden ve geliştirmesinden sorumludur. Okul müdürü, görev tanımında belirtilen diğer görevleri de yapar
Müdür Yardımcısı	Ders okutmanın yanında okulun her türlü eğitim-öğretim, yönetim, öğrenci, personel, tahakkuk, ayniyat, yazışma, eğitici etkinlikler, yatılılık, bursluluk, güvenlik, beslenme, bakım, koruma, temizlik, düzen, halkla ilişkiler gibi işleriyle ilgili olarak okul müdürü tarafından verilen görevleri yapar. Bu görevlerin yapılmasından ve okulun amaçlarına uygun olarak işleyişinden müdüre karşı sorumludurlar. Müdür yardımcıları, görev tanımında belirtilen diğer görevleri de yapar.
Öğretmenler	Kendilerine verilen sınıfın veya şubenin derslerini, programda belirtilen esaslara göre plânlamak, okutmak, bunlarla ilgili uygulama ve deneyleri yapmak, ders dışında okulun eğitim-öğretim ve yönetim işlerine etkin bir biçimde katılmak ve bu konularda kanun, yönetmelik ve emirlerde belirtilen görevleri yerine getirmekle yükümlüdürler.
Yardımcı Hizmetler Personeli	Okul yönetimince yapılacak plânlama ve iş bölümüne göre her türlü yazı ve dosyayı dağıtmak ve toplamak, başvuru sahiplerini karşılamak ve yol göstermek, hizmet yerlerini temizlemek, aydınlatmak ve ısıtma yerlerinde çalışmak, okula getirilen ve çıkarılan her türlü araç-gereç ve malzeme ile eşyayı taşıma ve yerleştirme işlerini yapmakla yükümlüdürler. Bu görevlerini yaparken okul yöneticilerine ve nöbetçi öğretmene karşı sorumludurlar-

**Tablo 14. Okul/kurum Rehberlik Hizmetleri**

Mevcut Kapasite				Mevcut Kapasite Kullanımı ve Performans					
Psikolojik Danışman Norm Sayısı	Görev Yapan Psikolojik Danışman Sayısı	İhtiyaç Duyulan Psikolojik Danışman Sayısı	Görüşme Odası Sayısı	Danışmanlık Hizmeti Alan			Rehberlik Hizmetleri İle İlgili Düzenlenen Eğitim/Paylaşım Toplantısı vb. Faaliyet Sayısı		
				Öğrenci Sayısı	Öğretmen Sayısı	Veli Sayısı	Öğretmenlere Yönelik	Öğrencilere Yönelik	Velilere Yönelik
1	1	0	1	0	0	0	5	6	8

### 2.7.3. Teknolojik Düzey

Okul/kurumun teknolojik altyapısı ve teknolojiyi kullanabilme düzeyi belirlenir. Okul/kurumlarda derslerde ve ders dışı etkinliklerde kullanılmakta olan araç gereçlerin sayısı ve ihtiyaç durumu belirlenmelidir. Bu aşamada okul/kurumda hangi işlemlerin elektronik ortamda yapıldığı, gelecekte hangi iş ve işlemlerin elektronik ortamda yapılmasının düşünüldüğü de belirtilmelidir.

**Tablo 15. Teknolojik Araç-Gereç Durumu**

Araç-Gereçler	2021	2022	2023	İhtiyaç
Masaüstü Bilgisayar	4	4	4	0
Taşınabilir Bilgisayar	7	7	7	0
Projeksiyon	1	1	1	0
TV	3	3	3	0
Yazıcı	3	3	3	0
Fotokopi Makinesi	1	1	1	1
İnternet hızı	4mbit	4mbit	4mbit	-

**Tablo 16**

Fiziki Mekân	Var	Yok	Adedi	İhtiyaç	Açıklama
Öğretmen Çalışma Odası		X			
Ekipman Odası	X				
Kütüphane	X		1		
Rehberlik Servisi	X		1		
Resim Odası		X			
Müzik Odası		X			
Çok Amaçlı Salon	X		1		
Spor Salonu		X			

## 2.7.4. Mali Kaynaklar

Tablo 17. Kaynak Tablosu

Kaynaklar	2024	2025	2026	2027	2028
Genel Bütçe	1.000.000,00	1.200.000,00	1.500.000,00	1.800.000,00	2.000.000,00
Okul Aile Birliđi	0	0	0	0	0
Özel İdare	0	0	0	0	0
Kira Gelirleri					
Döner Sermaye					
Dış Kaynak/Projeler					
Diđer					
TOPLAM	1.000.000,00	1.200.000,00	1.500.000,00	1.800.000,00	2.000.000,00

Tablo 18. Harcama Kalemler

Harcama Kalemi	Çeşitleri
Personel	Sözleşmeli olarak çalışan personelin (sekreter temizlik, güvenlik) ücret, vergi, sigorta vb. giderleri
Onarım	Okul/kurum binası ve tesisatlarıyla ilgili her türlü küçük onarım; makine, bilgisayar, yazıcı vb. bakım giderleri
Sosyal-sportif faaliyetler	Etkinlikler ile ilgili giderler
Temizlik	Temizlik malzemeleri alımı
İletişim	Telefon, faks, internet, posta, mesaj giderleri
Kırtasiye	Her türlü kırtasiye ve sarf malzemesi giderleri

Tablo 19. Gelir-Gider Tablosu

YILLAR	2021		2022		2023			
	GELİR	GİDER	GELİR	GİDER	GELİR	GİDER		
Temizlik	500.000	13.000	750.000	22.000	0	18.000		
Küçük Onarım		13.000		22.000		18.000		
Bilgisayar Harcamaları		2.000		5.000		7.000		
Büro Makinaları Harcamaları		1.000		3.000		6.000		
Beslenme Gideri		100.000		400.000		700.000		
Personel Gideri		300.000		400.000		50.000		
Sosyal Faaliyetler		2.000		10.000		15.000		
Kırtasiye		2.000		15.000		6.000		
Okul Aidatı								
GENEL				79.000		249.000		158.000

## 2.7.5. İstatistik Veriler

Okulumuz 3 derslikte, 6 şubede 6 öğretmen ve 167 öğrenci ile 2023-2024 öğretim yılında eğitim-öğretim faaliyetlerini yürütmektedir. Her şubeye ortalama 30 öğrenci her öğretmene ise yaklaşık 30 öğrenci düşmektedir.

ÖĞRETİM YILI	Derslik Sayısı	Şube Sayısı	Erkek Öğrenci	Kız Öğrenci	Toplam Öğrenci	Öğretmen Sayısı	Derslik Başına Düşen Öğrenci Sayısı	Öğretmen Başına Düşen Öğrenci Sayısı
2021-2022	6	12	125	135	260	12	44	22
2022-2023	6	12	125	135	260	12	44	22
2023-2024	6	12	120	140	260	12	44	22

**Tablo 16. Sosyal ve Kültürel Faaliyet Sayıları**

FAALİYET TÜRÜ	FAALİYETTE GÖREV ALAN														
	2023					2022					2021				
	Faaliyet Say.	Öğretmen Say.	Veli Sayısı	Öğrenci Say.	Katılım Oranı	Faaliyet Say.	Öğretmen Say.	Veli Sayısı	Öğrenci Say.	Katılım Oranı	Faaliyet Say.	Öğretmen Say.	Veli Sayısı	Öğrenci Say.	Katılım Oranı
Sosyal Faaliyetler (Kutlama, anma günü, kermes vb.)	10	13	260	260	90	8	13	250	260	90	7	13	245	74	95
Kültürel Faaliyetler (Gezi, sergi vb.)	8	13	250	260	90	8	13	250	260	90	8	13	240	250	95

**Tablo 17. Genel Öğrenci sayısı**

ÖĞRETİM YILI	Danışmanlık Hizmeti Alan			Rehberlik Hizmetleri İle İlgili Düzenlenen Eğitim/Paylaşım Toplantısı vb. Faaliyet Sayısı		
	Öğrenci Sayısı	Öğretmen Sayısı	Veli Sayısı	Öğretmenlere Yönelik	Öğrenciler e Yönelik	Velilere Yönelik
2021-2022	0	2	19	3	8	8
2022-2023	0	0	0	0	0	0
2023-2024	5	0	2	2	5	2

## 2.8. Çevre Analizi (PESTLE)

ETKE NİLELER	TESPİTLER	İDAREYE ETKİSİ		Ne Yapmalı?
	(Etkenler/Sorunlar)	Fırsatlar	Tehditler	
POLİTİK	Kalkınma Planı ve Orta Vadeli Programın eğitim ile ilgili bölümleri	Eğitim faaliyetlerinin ülke geneli uygulanmasında bütünlük sağlanması	Okul bazlı performans değerlendirme sisteminin (Kalkınma Planı - 663.1) tüm okullarda adil olarak uygulanmaması	Okul bazlı performans değerlendirme sistemi ile ilgili iyi bir denetim mekanizması oluşturulmalı
	Bakanlık, il ve ilçe stratejik planlarının incelenmesi	Belirlenen hedef ve amaçlara ulaşılması durumunda ülke eğitim kalitesinin artması	Tüm eğitim kurumlarının hedef ve amaçlara ulaşmak için aynı özveri ve çabayı göstermemesi	Bazı performans göstergelerinde belirlenen değerler daha ulaşılabilir olmalı
	Yasal yükümlülüklerin belirlenmesi	Yol gösterici yasal yükümlülükler ile adil bir sistem oluşturulması	Yasal yükümlülüklerin okul yönetimlerince tam olarak anlaşılabilmesi	Yasal yükümlülükler her kesim tarafından anlaşılır bir şekilde hazırlanmalı
	Oluşturulması gereken kurul ve komisyonlar	Kurul ve komisyonlar ile personel, öğretmen, öğrenci ve velilerin okul yönetimine katılımının sağlanması	Kurul ve komisyonlarda hep aynı kişilerin görev alması	Kurul ve komisyonlarda hiç görev almayan kişilere de görev verilmeli
	Yerel Yönetimlerin eğitim hizmetlerine yönelik duyarlılığı	Okulların eğitim faaliyetleri kapsamında ihtiyaçlarının karşılanması	Belirli okulların bu hizmetlerden faydalanması, bazı okulların az veya hiç faydalanamaması	Tüm okulların eğitim faaliyetleri kapsamındaki ihtiyaçlarının karşılanması eşit ve adil bir şekilde yapılmalı
EKONOMİK	Okulun bulunduğu çevrenin genel gelir durumu	Gelir durumu çok iyi olan hayırseverlere ulaşarak bağış veya hizmet kazanılması	Gelir durumu düşük olan öğrencilerin eğitim-öğretim faaliyetlerine tam olarak odaklanamaması	Sorumlular tarafından gelir durumunu iyileştirici önlemler alınmalı iş fırsatları sunulmalı
	Okulun gelir ve giderlerini arttırıcı unsurlar	Okul gelirini arttıran unsurlar ile daha çok sosyal kültürel etkinliklere yer verilmesi	Okul giderlerini arttırıcı unsurlar ile daha az sosyal kültürel etkinliklere yer verilmesi	Giderleri arttıran nedenler tespit edilip önlem alınmalı.
	Tasarruf sağlama imkânları	Öğrencilerde tasarruf bilincinin kazanılması	-	-

	Ürün ve hizmet satın alma imkânları	İhtiyaç duyulan malzemelerin okula kazandırılması	İhtiyaç dahilinde olmayan gereksiz malzemelerin okula kazandırılması	Harcama denetimleri belirli periyotlarla ilgili birimlerce yapılmalı
<b>SOSYOKÜLTÜREL</b>	Kariyer beklentileri	Öğrencilerinin akademik başarısının artırılması	Hedeflenen ütopyik başarıların öğrencide hayal kırıklığı yaratması	Rehberlik hizmetleri ile işbirliği içerisinde hedefler belirlenmeli
	Ailelerin ve öğrencilerin bilinçlenmeleri	Akademik başarıya ulaşma kolaylığı	-	-
	Hayat beklentilerindeki değişimler	Öğrencilerin yeni iş ve meslek imkanları hakkında bilgi sahibi olması	Hızlı para kazanma hırsları ile uygun meslek seçiminin yapılamaması	Rehberlik hizmetleri ile işbirliği içerisinde öğrencinin bilgi ve becerileri doğrultusunda mesleki yönlendirme çalışmaları yapılmalı
	Beslenme alışkanlıkları	-	Sağlıksız ürünlere öğrencilerin kolayca ulaşması	Kantin denetimlerinin ilgili birim ve komisyonlarca yapılması
<b>TEKNOLOJİK</b>	-Okulun teknoloji kullanım durumu -Personelin ve öğrencilerin sahip olduğu teknolojik araçlar	Bilgiye hızlı ulaşım	Teknoloji bağımlılığının oluşması	Bilinçli teknoloji kullanımı eğitimleri yaygınlaştırılmalı
	Teknoloji alanındaki gelişmeler	Hayatı zor kılan unsurların kolaylaştırılması	Sağlık sorunlarına neden olabilmesi	Teknolojideki olumsuz gelişmeler ile ilgili bilgilendirme çalışmaları yürütülmeli
	Teknolojinin eğitimde kullanımı	Öğrencilerin kazanımları daha etkili ve verimli bir şekilde öğrenmesi	Bilinçsiz kullanılması durumunda teknoloji bağımlılığın oluşması	İlgili birimler tarafından bilinçli teknoloji kullanımı eğitimleri yaygınlaştırılmalı
<b>ÇEVRESEL</b>	Doğal afetler	-	Eğitime erişimi engellemesi	Telafi eğitim programlarının hazırlanması, afet bilincinin geliştirilmesine yönelik çalışmaların yapılması
	Doğal kaynakların korunması için yapılan çalışmalar	Öğrencilere çevre bilincinin kazandırılması	Yapılacak etkinliklerin öğrenci seviyesine uygun olmaması	Öğrenci seviyesine uygun olan çevre bilinci etkinliklerin planlanarak uygulanması
	Afetler, depremler,	-	Okul aile birliği ve	Olağanüstü



	savaşlar, iç karışıklıklar nedeniyle eğitim iş birliklerinin bozulması		paydaşlara ulaşımında zorluk yaşanması	durumlara ilişkin acil eylem planlarının hazırlanması
--	--	--	--	---

Tablo 20. PESTLE Analiz Tablosu

Politik-Yasal etkenler	Ekonomik etkenler
<ul style="list-style-type: none"><li>• Kalkınma Planı ve Orta Vadeli Program,</li><li>• Bakanlık, il ve ilçe stratejik planlarının incelenmesi,</li><li>• Yasal yükümlülüklerin belirlenmesi,</li><li>• Oluşturulması gereken kurul ve komisyonlar,</li><li>• Okul/kurum çevresindeki politik durum.</li></ul>	<ul style="list-style-type: none"><li>• Okul/kurumun bulunduğu çevrenin genel gelir durumu,</li><li>• İş kapasitesi,</li><li>• Okul/kurumun gelirini arttırıcı unsurlar,</li><li>• Okul/kurumun giderlerini arttıran unsurlar,</li><li>• Tasarruf sağlama imkânları,</li><li>• İşsizlik durumu,</li><li>• Mal-ürün ve hizmet satın alma imkânları,</li><li>• Kullanılabilir bütçe</li></ul>
Sosyokültürel etkenler	Teknolojik etkenler
<ul style="list-style-type: none"><li>• Kariyer beklentileri,</li><li>• Ailelerin ve öğrencilerin bilinçlenmeleri,</li><li>• Aile yapısındaki değişimler (geniş aileden çekirdek aileye geçiş, erken yaşta evlenme vs.),</li><li>• Nüfus artışı,</li><li>• Göç,</li><li>• Nüfusun yaş gruplarına göre dağılımı,</li><li>• Hayat beklentilerindeki değişimler (Hızlı para kazanma hırısı, lüks yaşama düşkünlük, kırsal alanda kentsel yaşam),</li><li>• Beslenme alışkanlıkları,</li><li>• Değerler, mesleki etik kuralları vb.</li></ul>	<ul style="list-style-type: none"><li>• Okul/kurumun teknoloji kullanım durumu</li><li>• e- Devlet uygulamaları,</li><li>• Dijital Platformlar üzerinden uzaktan eğitim imkânları,</li><li>• Okul/kurumun sahip olmadığı teknolojik araçlar</li><li>• Personelin ve öğrencilerin teknoloji kullanım kapasiteleri,</li><li>• Personelin ve öğrencilerin sahip olduğu teknolojik araçlar,</li><li>• Teknoloji alanındaki gelişmeler</li><li>• Teknolojinin eğitimde kullanımı</li></ul>
Çevresel Etkenler	
<ul style="list-style-type: none"><li>• Hava ve su kirlenmesi,</li><li>• Toprak yapısı,</li><li>• Bitki örtüsü,</li><li>• Doğal kaynakların korunması için yapılan çalışmalar,</li><li>• Çevrede yoğunluk gösteren hastalıklar,</li><li>• Doğal afetler (deprem kuşağında bulunma, Covid 19, kene vakaları vb.)</li></ul>	

## 2.9. GZFT Analizi

Okulumuzun temel istatistiklerinde verilen okul künyesi, çalışan bilgileri, bina bilgileri, teknolojik kaynak bilgileri ve gelir gider bilgileri ile paydaş anketleri sonucunda ortaya çıkan sorun ve gelişime açık alanlar iç ve dış faktör olarak değerlendirilerek GZFT tablosunda belirtilmiştir. Dolayısıyla olguyu belirten istatistikler ile algıyı ölçen anketlerden çıkan sonuçlar tek bir analizde birleştirilmiştir.

Kurumun güçlü ve zayıf yönleri donanım, malzeme, çalışan, iş yapma becerisi, kurumsal iletişim gibi çok çeşitli alanlarda kendisinden kaynaklı olan güçlülükleri ve zayıflıkları ifade etmektedir ve ayrımda temel olarak okul müdürü/müdürlüğü kapsamında bakılarak iç faktör ve dış faktör ayrımı yapılmıştır.

Tablo 21. GZFT Listesi

İç Çevre		Dış Çevre	
Güçlü Yönler	Zayıf Yönler	Fırsatlar	Tehditler
Öğretmenlerin öğrenmeye ve kendilerini geliştirme eğilimlerinin olması	Farklı Kültürlerden gelen öğrenci profili	Yerel Yönetimlerin Okulumuza katkıları	Mahallede gelir düzeyinin çok düşük olması
Kurumun çalışanlarının fikirlerine önem verilmesi	Okullarda sosyal, kültürel, sportif ve bilimsel faaliyetlere ayrılan zamanın ve alanların az olması	STK, Belediye vs. kurumlarla çok iyi bir iletişim içinde bulunmamız	Okulumuz kayıt alanındaki aileler arasındaki sosyo-ekonomik farklılıklar
Dinamik, tecrübeli, donanımlı, teknolojik yönden bilgili yetişmiş personelin olması	Bazı velilerin öğrenci ve okulla karşı ilgisiz olması	İŞKUR aracılığı ile yardımcı personel hizmetlerinin az da olsa karşılanabilmesi	Çevredeki Suriye aile çocuklarının varlığı
Kayıt alanındaki tüm çağ nüfusunun okul öncesine kayıtlarının yapılması	Hayat boyu öğrenme faaliyetlerine karşı ilgisizlik	Öğrenci sosyal ve kişisel gelişimlerinin çok yönlü desteklenmesi	Sosyal medyanın bilinçsiz kullanımı
Özel eğitime muhtaç çocuklara gerekli yönlendirmelerin yapılması	Uzak evlerden okula öğrenci getirmenin zor olması	Öğrenci – öğretmen iletişiminin güçlü ve sağlıklı olması	
Bireylerin ilgi ve ihtiyaçlarına cevap verebilecek bir okul olması	Teknolojik gelişmeleri takip edilmemesi	Teknolojinin hızla gelişmesi, gelişen teknolojinin okulumuzda eğitim alanında kullanılabilirliği	
Okulumuzun bahçesinin eğitim öğretime uygun durumda bulunması	Eğitim-öğretimde araç-gereç eksikliğinin olması	Kayıt alanı ve Ulusal Adres veri sistemi uygulaması ile ilkokula tüm çağ nüfusunun kaydı yapılmaktadır	
Yeşil bir bahçe etrafında çocukların fidan dikimi yapabileceği doğal alanlar	Okul aidatının zamanında ve yeterli düzeyde toplanamaması		
Kurumsal ağ sisteminin olması (e-okul, MEBBİS,TEFBİS,WEB SAYFASI vb)	Online yazışmaların kurumun tüm birimlerinde aktif olarak kullanılmaması		

Kendi okul aidatıyla, kendisine yetebilen bir bütçe			
Etkili denetleme sisteminin varlığı			
Teknolojik alt yapının güçlü olması,hızlı bir haberleşme sisteminin olması			

**Tablo 20. GZFT Stratejileri**

	<b>Fırsatlar</b>	<b>Tehditler</b>
<b>Güçlü Yönler</b>	1-Okulun merkezi bir yerde bulunması 2-Okul Personelinin kadrolu ve tecrübeli olması	1-Okulumuz merkezi bir yerde bulunmasına rağmen güney bölgelerinde yerleşimin bulunmaması nedeniyle öğrenci bulmakta sıkıntı yaşıyor, bunun önüne geçmek için okul servisini devreye sokup daha uzak bölgelerden öğrenci gelmesi sağlanacak.
<b>Zayıf Yönler</b>	1-Bakanlığımızın okulların temizlik onarım kırtasiye vb. konularda yeterli ödeneği göndermemesi Yeterli ödeneğin gönderilmemesinden kaynaklanan onarım temizlik hizmetlerinin tam verilememesi.	1- Okul aile birliğinin katkısıyla Hayırsever ve mahalle esnafıyla yakın ilişkiler kurarak eksikliklerin tamamlanması sağlanacak.

## 2.10.Tespit ve İhtiyaçların Belirlenmesi

Durum analizi çerçevesinde gerçekleştirilen tüm çalışmalardan elde edilen veriler; paydaş anketleri, toplantı tutanakları vs. göz önünde bulundurularak özet bir bakış geliştirilmiştir.

Stratejik planın oluşturulması sürecinde gerçekleştirilen, iç ve dış paydaşların GZFT analiz sonuçlarından elde edilen bilgiler doğrultusunda eğitim ve öğretim sisteminin sorun ve gelişim alanları tespit edilmiştir. Paydaşların görüşleri dikkate alınarak güçlü ve zayıf yönler ile fırsat ve tehdit oluşturan durumlar saptanmış ve eğitim öğretim alanındaki sorun ve gelişim alanları belirlenmiştir.

Okula devamın sağlanması, temel eğitimden ortaöğretime geçiş, özel eğitime ihtiyaç duyan bireylerin eğitime erişimi, eğitim öğretim sürecinde sanatsal, sportif ve kültürel faaliyetler, öğretmenlere yönelik hizmet içi eğitimler, yabancı dil becerileri, eğitim öğretim ortamlarının yetersizliği, donatım eksiklerinin giderilmesi, okuma kültürü, okul sağlığı ve hijyen, bilgi ve iletişim teknolojilerinin kullanımı, sınavlarla ilgili bilgilendirme çalışmaları, eğitsel, mesleki ve kişisel rehberlik hizmetleri, ödüllendirme çalışmaları, ödeneklerin etkin ve verimli kullanımı, fiziki mekân sorunlarının çözülmesi gibi konularda tespit ve ihtiyaçlarımız belirlenmiştir.

## 3. GELECEĞE BAKIŞ

Geleceğe bakış bölümünde misyon, vizyon ve temel değerler yer almaktadır. Öğretmenlerimiz, öğrencilerimiz, velilerimiz, çalışanlarımız ve diğer paydaşlarımızdan alınan görüşler, sonucunda stratejik plan hazırlama ekibi tarafından oluşturulan Misyon, Vizyon, Temel Değerler; okulumuz üst kurulana sunulmuş ve üst kurul tarafından onaylanmıştır.

### 3.1.Misyon

Piri Reis Anaokulu olarak 36-72 aylık çocukların fiziksel, duygusal, zihinsel ve sosyal gelişimlerini sağlamak, yaparak-yaşayarak öğrenme ortamları oluşturmak, saygı, sevgi, işbirliği, sorumluluk, yardımlaşma, paylaşma gibi davranışlar kazandırılarak Atatürk, bayrak, millet, aile ve insan sevgisini benimseyen, milli ve manevi değerlere bağlı, kendine güvenen, çevresiyle iyi iletişim kurabilen, dürüst, ilkeli, çağdaş, hak ve sorumlulukları bilen, kültürel çeşitlilik içinde hoşgörülü bireyler yetiştirmeyi hedefliyoruz.

## 3.2.Vizyon

Dünyada uygulanan, kabul görmüş Okul Öncesi Programlarını okulumuzda uygulayarak, Atatürk İlke ve İnkılâpları doğrultusunda sorgulayan, değerlendiren, araştıran ve paylaşan bireyler yetiştirmek.

## 3.3.Temel Değerler

- 1) Önce İnsan,
- 2) Liyakat,
- 3) Karşılıklı güven ve dürüstlük,
- 4) Sabırlı, hoşgörülü ve kararlılık,
- 5) Adaletli performans değerlendirme,
- 6) Kendisiyle ve çevresiyle barışık olma,
- 7) Yetkinlik, üretkenlik, ve girişimcilik ruhuna sahip olmak,
- 8) Doğa ve çevreyi koruma bilinci,
- 9) Eğitimde süreklilik anlayışı,
- 10) Bireysel farkları dikkate almak,
- 11) Sürekli gelişim ve iletişim
- 12) Sorumluluk duygusu ve kendine güven bilincini kazandırma.
- 13) Kültür öğelerine bağlılık

## 4. AMAÇ, HEDEF VE PERFORMANS GÖSTERGESİ İLE STRATEJİLERİN BELİRLENMESİ

Okulumuzun 2024-2028 Stratejik Planı

- Erişim ve eğitim öğretime erişim ve katılım
- Eğitim ve öğretimde kalite
- Kurumsal kapasite

olmak üzere **3 tema** altında amaç, hedef, performans göstergeleri ile stratejileri tür ve yapısal özelliklerini dikkate alarak belirlenmiştir.

### 4.1. Amaçlar

Amaçlar,

- Okulun misyonunun gerçekleştirilmesine katkıda bulunur.
- İddialı ama gerçekçi ve ulaşılabilir olmalı ve hedefler için bir çerçeve çizmelidir.
- Orta ve uzun vadeli bir zaman dilimini kapsar nitelikte olmalıdır.
- Üst politika belgesi olan stratejik planlarda yer alan amaçlarla uyumlu ve amaçları tamamlayıcı nitelikte olmalıdır.
- Ulaşılmak istenen nihai sonucu açık bir şekilde ifade etmelidir.
- Okulların stratejik planlarında yer alan amaç sayısının en az üç, en fazla yedi olması ve bu amaçların Eğitime Öğretime Erişim ve Katılım, Eğitim Öğretimde Kalite ve Kurumsal Kapasitenin Geliştirilmesi temalarına yönelik oluşturulması gerekir.

Yukarıda belirlenen özelliklere göre 3 tema altında 3 amacımız aşağıda listelenmiştir.

## TEMA I: EĞİTİM VE ÖĞRETİME ERİŞİM

### Stratejik Amaç 1:

*Bütün bireylerin eğitim ve öğretime adil şartlar altında erişmesini ve tamamlamasını sağlamak. Stratejik Hedef 1.1. Okul öncesi eğitime kayıt yaptırmış öğrencilerin okula devamlılığını ve okul öncesi eğitimlerini tamamlamalarını sağlamak.*

### Performans Göstergeleri

No	PERFORMANS GÖSTERGESİ	Mevcut	HEDEF				
		2023	2024	2025	2026	2027	2028
PG.1.1.a	Kayıt bölgesindeki öğrencilerden okula kayıt yaptıranların oranı (%)	75	80	85	890	95	100
PG.1.1.b	Okula yeni başlayan öğrencilerden oryantasyon eğitimine katılanların oranı (%)	80	90	95	95	100	100
PG.1.1.c	Bir eğitim ve öğretim döneminde 20 gün ve üzeri devamsızlık yapan öğrenci oranı (%)	2,1	1,5	1,5	1,2	1,2	1,0
PG.1.1.d	Bir eğitim ve öğretim döneminde 20 gün ve üzeri devamsızlık yapan yabancı öğrenci oranı (%)	0	0	0	0	0	0
PG.1.1.e	Özel eğitime yönlendirilen bireylerin	100	100	100	100	100	100



## TEMA II: EĞİTİM VE ÖĞRETİMDE KALİTENİN ARTIRILMASI

### Stratejik Amaç 2:

Bütün bireylere ulusal ve uluslararası ölçütlerde bilgi, beceri, tutum ve davranışın kazandırılmasına; girişimci, yenilikçi, dil becerileri yüksek, iletişime ve öğrenmeye açık, özgüven ve sorumluluk sahibi sağlıklı ve mutlu bireylerin yetişmesine imkân sağlamak.

**Stratejik Hedef 2.1.** Okul Öncesi Eğitimin kazanım ve göstergelerine uygun olarak çocuklar için ortak bir eğitim ortamı hazırlamak.

### Performans Göstergeleri

No	PERFORMANS	Mevcut	HEDEF				
	GÖSTERGESİ	2023	2024	2025	2026	2027	2028
PG.2.1.a	Kurum ve kuruluşlar tarafından düzenlenen sanatsal, bilimsel, kültürel ve sportif faaliyetlere katılan öğrenci oranı(%)	70	80	85	90	95	100
PG.2.1.b	Çevre bilincinin artırılması çerçevesinde yapılan etkinliklere(%)	80	80	85	85	90	95
PG.2.1.c	Okulun sahip olduğu sertifika sayısı (Beyaz Bayrak, Beslenme Dostu Okul vs gibi)	1	2	3	4	4	5
PG.2.1.d	Rehberlik Araştırma Merkezinden yararlanan bireylerin oranı (%)	20	40	45	50	55	60
	Sağlıklı ve dengeli						

PG.2.1.e	beslenme ile ilgili verilen eğitime katılan öğrenci sayısı	40	45	45	50	55	60
----------	--	----	----	----	----	----	----

**Stratejik Hedef 2.2.** Eğitimde yenilikçi yaklaşımları kullanarak yerel, ulusal ve uluslararası projelerle; bireylerin yeterliliğini ve uluslararası öğretmen hareketliliğini artırmak

### Performans Göstergeleri

No	PERFORMANS GÖSTERGESİ	Mevcut	HEDEF				
		2023	2024	2025	2026	2027	2028
PG.2.2.a	Uygulanan yerel proje sayısı	0	1	1	1	1	1
PG.2.2.b	"AB Proje sayısı	0	1	1	1	1	1
PG.2.2.c.	Uluslararası hareketlilik programlarına/projelerine katılan öğretmen sayısı	0	1	1	1	1	1

### TEMA III: KURUMSAL KAPASİTE

#### Stratejik Amaç 3:

*Beşerî, fizikî, malî ve teknolojik yapı ile yönetim ve organizasyon yapısını iyileştirerek, eğitime erişimi ve eğitimde kaliteyi artıracak etkin ve verimli bir kurumsal yapıyı tesis etmek.*

**Stratejik Hedef 3.1.** : Eğitim ve öğretim hizmetlerinin etkin sunumunu sağlamak için; yönetici, öğretmen ve diğer personelin kişisel ve mesleki becerilerini geliştirmek.

#### PERFORMANS GÖSTERGELERİ

No	PERFORMANS	Mevcut	HEDEF				
	GÖSTERGESİ		2023	2024	2025	2026	2027
PG.3.1.1	Hizmet İçi Eğitime katılan yönetici, öğretmen ve personel sayısı	90	90	95	96	98	99
PG.3.1.2	Ödül alan personel oranı (%)	80	90	95	95	95	98
PG.3.1.3	Öğretmenlerin derslerde teknolojiyi etkin kullanma oranı(%)	60	70	80	85	90	100
PG.3.1.4	Ücretli öğretmen sayısının toplam öğretmen sayısına oranı (%)	20	15	10	5	5	0

**Stratejik Hedef 3.2.** Yönetim ve öğrenme etkinliklerinin izlenmesi, değerlendirilmesi ve geliştirilmesi amacıyla veriye dayalı yönetim yapısına geçilecektir.

#### PERFORMANS GÖSTERGELERİ

No	PERFORMANS	Mevcut	Hedef				
	GÖSTERGESİ	2023	2024	2025	2026	2027	2028
<b>PG.3.2.1</b>	Okulumuz mobil bilgilendirme sistemi ile ulaşılan veli oranı (%)	90	90	95	96	98	99
<b>PG.3.2.2</b>	Okulumuz bilgi edinme sistemlerinden hizmet alanların memnuniyet oranı (%)	80	90	95	95	95	98
<b>PG.3.2.3</b>	Okul web sitemizin kullanım sıklığı(%)	60	70	80	85	90	100
<b>PG.3.2.4</b>	Öğretmenlerimizin ihtiyaç duyduğu bilgi, belge ve dokümanlara ulaşım oranı.	100	100	100	100	100	100

## Performans Göstergeleri:

<b>Amaç 1</b>	Okul öncesi eğitim kurumlarının, eğitimin temel ilkeleri doğrultusunda niteliğini arttırmak amacıyla kurumsal kapasite geliştirilecektir.
<b>Hedef 1.1</b>	Plan dönemi sonuna kadar dezavantajlı gruplar başta olmak üzere, eğitim ve öğretimin her tür ve kademesinde katılım ve tamamlama oranlarını arttırmak, uyum ve devamsızlık sorunlarını gidermektir.

No	PERFORMANS GÖSTERGESİ	Mevcut	HEDEF					İzleme Sıklığı	Rapor Sıklığı
		2023	2024	2025	2026	2027	2028		
<b>PG.1.1.a</b>	Kayıt bölgesindeki öğrencilerden okula kayıt yaptıranların oranı (%)	79	80	85	85	90	100	6 ay	12 ay
<b>PG.1.1.b</b>	Okula yeni başlayan öğrencilerden oryantasyon eğitimine katılanların oranı (%)	80	90	100	100	100	100	6 ay	12 ay
<b>PG.1.1.c.</b>	Bir eğitim ve öğretim döneminde 20 gün ve üzeri devamsızlık yapan öğrenci oranı (%)	0	0	0	0	0	0	6 ay	12 ay
<b>PG.1.1.d.</b>	Bir eğitim ve öğretim döneminde 20 gün ve üzeri devamsızlık yapan yabancı öğrenci oranı (%)	0	0	0	0	0	0	6 ay	12 ay
<b>PG.1.1.e.</b>	Okulun özel eğitime ihtiyaç duyan bireylerin kullanımına uygunluğu (%)	100	100	100	100	100	100	6 ay	12 ay

<b>Koordinatör Birim</b>	Okul idaresi
<b>İş birliği Yapılacak Birimler</b>	Aile ve öğretmenler
<b>Riskler</b>	Okul katkı payı ücretlerinin velinin maddi durumunu engellemesi Ailelerin okul öncesi eğitim hakkında bilgi sahibi olmaması
<b>Stratejiler</b>	S1. Okul öncesi eğitimde okul-aile iş birliği, farkındalık geliştirme, bilgilendirme çalışmaları yapılacaktır. S2. Okula yeni başlayan öğrencilerin oryantasyonunu

	sağlamak için çeşitli etkinlikler yapılacaktır S3. Kayıt bölgesinde yer alan öğrencilerin tespiti çalışması yapılacaktır.
<b>Maliyet Tahmini</b>	
<b>Tespitler</b>	
<b>İhtiyaçlar</b>	Veli Toplantıları Organizasyon Alan Taramaları

<b>Amaç 2.</b>	Bütün bireylere ulusal ve uluslararası ölçütlerde bilgi, beceri, tutum ve davranışın kazandırılmasına; girişimci, yenilikçi, dil becerileri yüksek, iletişime ve öğrenmeye açık, özgüven ve sorumluluk sahibi sağlıklı ve mutlu bireylerin yetişmesine imkân sağlamak.
<b>Hedef 1.</b>	Okul Öncesi Eğitimin kazanım ve göstergelerine uygun olarak çocuklar için ortak bir eğitim ortamı hazırlamak.

### Performans Göstergeleri

No	PERFORMANS GÖSTERGESİ	Mevcut	HEDEF					İzleme Sıklığı	Rapor Sıklığı
		2023	2024	2025	2026	2027	2028		
<b>PG.2.1.a</b>	Kurum ve kuruluşlar tarafından düzenlenen sanatsal, bilimsel, kültürel ve sportif faaliyetlere katılan öğrenci oranı(%)	70	80	85	90	95	100	6 ay	12 ay
<b>PG.2.1.b</b>	Çevre bilincinin artırılması çerçevesinde yapılan etkinliklere(%)	80	80	85	85	90	95	6 ay	12 ay

<b>PG.2.1.c.</b>	Okulun sahip olduđu sertifika sayısı (Beyaz Bayrak, Beslenme Dostu Okul vs gibi)	1	2	3	4	4	5	6 ay	12 ay
<b>PG.2.1.d</b>	Rehberlik Arařtırma Merkezinden yararlanan bireylerin oranı (%)	20	40	45	50	55	60	6 ay	12 ay
<b>PG.2.1.e</b>	Sađlıklı ve dengeli beslenme ile ilgili verilen eđitime katılan öğrenci sayısı	40	45	45	50	55	60	6 ay	12 ay

<b>Koordinatör Birim</b>	Okul idaresi
<b>İř birliđi Yapılacak Birimler</b>	Öđretmenler
<b>Riskler</b>	
<b>Stratejiler</b>	<p><b>S1.</b> Dođa dostu etkinlikler düzenlenecek (Fidan dikimi, çiçek ekimi, tohumu ekimi v.b. etkinlikler)</p> <p><b>S2.</b> Kurumdaki tüm çalışanların alınan ve alınabilecek sertifikalar hakkında bilgilendirilecek ve bu konu yapılacakların belirlenecek</p> <p><b>S3.</b> Bölgemizdeki sosyal kültürel yerlere gezi düzenlenecek</p> <p><b>S4.</b> Sađlıklı ve dengeli beslenme ile ilgili eđitimler verilecek</p>
<b>Maliyet Tahmini</b>	
<b>Tespitler</b>	
<b>İhtiyaçlar</b>	Sosyal etkinlikler Gezi

<b>Hedef 2</b>	Eđitimde yenilikçi yaklaşımları kullanarak yerel, ulusal ve uluslararası projelerle; bireylerin yeterliliđini ve uluslararası öğretmen hareketliliđini artırmak
----------------	---

## Performans Göstergeleri

No	PERFORMANS GÖSTERGESİ	Mevcut	HEDEF					İzleme Sıklığı	Rapor Sıklığı
		2023	2024	2025	2026	2027	2028		
PG.2.2.a	Uygulanan yerel proje sayısı	0	1	1	1	1	1	6 ay	12 ay
PG.2.2.b	AB Proje sayısı	0	1	1	1	1	1	6 ay	12 ay
PG.2.2.c.	Uluslararası hareketlilik programlarına/projelerine katılan öğretmen sayısı	0	1	1	1	1	1	6 ay	12 ay

<b>Koordinatör Birim</b>	Okul idaresi
<b>İş birliği Yapılacak Birimler</b>	Öğretmenler
<b>Riskler</b>	
<b>Stratejiler</b>	<p><b>S1.</b> Okulumuzun stratejik yönetim yaklaşımına geçişi için yönetici ve öğretmenlere periyodik olarak stratejik yönetim ve planlama eğitimleri verilecektir</p> <p><b>S2.</b> AB'ye üyelik sürecinde ülkemizin eğitim ve öğretim 2020 hedeflerine yönelik çalışmalarına müdürlüğümüz personelinin ERASMUS+ programı kapsamında aktif katkı ve katılımları sağlanarak hareketlilik düzeyi artırılabacaktır.</p>
<b>Maliyet Tahmini</b>	
<b>Tespitler</b>	
<b>İhtiyaçlar</b>	Kurs



<b>Amaç 3</b>	Beşerî, fizikî, malî ve teknolojik yapı ile yönetim ve organizasyon yapısını iyileştirerek, eğitime erişimi ve eğitimde kaliteyi artıracak etkin ve verimli bir kurumsal yapıyı tesis etmek
<b>Hedef 1</b>	Eğitim ve öğretim hizmetlerinin etkin sunumunu sağlamak için; yönetici, öğretmen ve diğer personelin kişisel ve mesleki becerilerini geliştirmek

No	PERFORMANS GÖSTERGESİ	Mevcut	HEDEF					İleme Sıklığı	Rapor Sıklığı
		2023	2024	2025	2026	2027	2028		
<b>PG.3.1.a</b>	Hizmet İçi Eğitime katılan yönetici, öğretmen ve personel sayısı (%)	90	90	95	96	98	99	6 ay	12 ay
<b>PG.3.1.b</b>	Ödül alan personel oranı (%)	80	90	95	95	95	98	6 ay	12 ay
<b>PG.3.1.c</b>	Öğretmenlerin derslerde teknolojiyi etkin kullanma oranı(%)	60	70	80	85	90	100	6 ay	12 ay
<b>PG.3.1.d</b>	Ücretli öğretmen sayısının toplam öğretmen sayısına oranı (%)	20	15	10	5	5	0	6 ay	12 ay

<b>Koordinatör Birim</b>	Okul idaresi
<b>İş birliği Yapılacak Birimler</b>	Öğretmenler
<b>Riskler</b>	
<b>Stratejiler</b>	<p><b>S1.</b> Başarılı öğretmenlerin ödüllendirilmesi ağılanacaktır.</p> <p><b>S2.</b> Yönetici, öğretmen ve diğer personellerin kişisel ve mesleki gelişimi için, yıllık merkezi veya mahalli hizmet içi eğitim faaliyetlerinden en az birine katılımı sağlanacaktır</p> <p><b>S3.</b> Bilgi birikimi ve tecrübe paylaşımını artırmak amacıyla kurum/kuruluş ve STK'larla insan kaynaklarının geliştirilmesi kapsamında yapılan ortak faaliyetlere katılımcı sayısı artırılacaktır.</p> <p><b>S4.</b> Öğretmenlerimizin ihtiyaç duyduğu bilgi, belge ve dokümanlara hızlı bir</p>

	şekilde erişim sağlayabilmesi amacıyla doküman ve veri yönetim merkezi oluşturulması desteklenecektir.
<b>Maliyet Tahmini</b>	200.000,00
<b>Tespitler</b>	
<b>İhtiyaçlar</b>	

<b>Hedef 1</b>	Yönetim ve öğrenme etkinliklerinin izlenmesi, değerlendirilmesi ve geliştirilmesi amacıyla veriye dayalı yönetim yapısına geçilecektir
----------------	--

No	PERFORMANS GÖSTERGESİ	Mevcut	HEDEF					İleme Sıklığı	Rapor Sıklığı
		2023	2024	2025	2026	2027	2028		
<b>PG.3.2.a</b>	Okulumuz mobil bilgilendirme sistemi ile ulaşılan veli oranı (%)	90	90	95	96	98	99	6 ay	12 ay
<b>PG.3.2.b</b>	Okulumuz bilgi edinme sistemlerinden hizmet alanların memnuniyet oranı (%)	80	90	95	95	95	98	6 ay	12 ay
<b>PG.3.2.c</b>	Okul web sitemizin kullanım sıklığı(%)	60	70	80	85	90	100	6 ay	12 ay
<b>PG.3.2.d</b>	Öğretmenlerimizin ihtiyaç duyduğu bilgi, belge ve dokümanlara ulaşım oranı	100	100	100	100	100	100	6 ay	12 ay
<b>Koordinatör Birim</b>	Okul idaresi								
<b>İş birliği Birimler</b>	Yapılacak Öğretmenler								
<b>Riskler</b>									

<b>Stratejiler</b>	<p><b>S1.</b>Yönetim ve öğrenme etkinliklerinin izlenmesi, değerlendirilmesi ve geliştirilmesi amacıyla veriye dayalı yönetim yapısı desteklenecektir.</p> <p><b>S2.</b> Okulumuz bilgi edinme sistemlerinin aktif bir şekilde kullanılması sağlanacaktır.</p> <p><b>S3.</b> Okulumuzca bilgi edinme sistemleri vasıtasıyla bilgi istenilen konuların analizi yapılacak, sıklıkla talep edilen bilgiler web sitemizde yayınlanarak kamuoyu ile düzenli olarak paylaşılacaktır. Böylelikle mükerrer bilgi taleplerinin önüne geçilecektir.</p> <p><b>S4.</b> Öğretmenlerimizin ihtiyaç duyduğu bilgi, belge ve dökümanlara hızlı bir şekilde erişim sağlayabilmesi amacıyla doküman ve veri yönetim merkezi oluşturulması desteklenecektir</p>
<b>Maliyet Tahmini</b>	
<b>Tespitler</b>	
<b>İhtiyaçlar</b>	

## 4.2. Maliyetlendirme

Tablo 25. Tahmini Maliyet Tablosu

Maaliyet	2024	2025	2026	2027	2028	Toplam Maliyet
<b>Amaç 1</b>	₺2.500,00	₺3.500,00	₺5.000,00	₺6.500,00	₺8.000,00	24.500,00
<b>Hedef 1</b>	₺2.500,00	₺3.500,00	₺5.000,00	₺6.500,00	₺8.000,00	
<b>Amaç 2</b>	₺10.000	₺40.000,00	₺50.000,00	₺.50.000,00	₺50.000,00	200.000,00
<b>Hedef 2.1</b>	₺10.000	₺40.000,00	₺50.000,00	₺.50.000,00	₺50.000,00	
<b>Hedef 2.2</b>						
<b>Amaç 3</b>	50.000,00	70.000,00	90.000,00	130.000,00	160.000,00	500.000,00
<b>Hedef 3.1</b>	50.000,00	70.000,00	90.000,00	130.000,00	160.000,00	
<b>Hedef 3.2</b>						
<b>TOPLAM</b>	25.0000,00	35.000,00	50.000,00	66.000,00	80.000,00	700.000,00

## 5. İZLEME VE DEĞERLENDİRME

İzleme ve değerlendirme süreci kurumsal öğrenmeyi buna bağlı olarak da faaliyetlerin sürekli olarak iyileştirilmesini sağlar. İzleme ve değerlendirme faaliyetleri sonucunda elde edilen bilgiler kullanılarak stratejik plan gözden geçirilir, hedeflenen ve ulaşılan sonuçlar karşılaştırılır. Bu karşılaştırmalar sonucunda da gerekli görülen durumlarda stratejik planın güncelleme kararı verilebilir.

İzleme, amaç ve hedeflere kaydedilen ilerlemeyi takip etmek amacıyla uygulama öncesi ve uygulama sırasında sürekli ve sistematik olarak nitel ve nicel verilerin toplandığı ve analiz edildiği tekrarlı bir süreçtir. Performans göstergeleri aracılığıyla amaç ve hedeflerin gerçekleşme sonuçlarının belirli bir sıklıkla izlenmesi ve belirlenen dönemler itibarıyla raporlanarak yöneticilerin değerlendirilmesine sunulması izleme faaliyetlerini oluşturur. İzleme ve değerlendirme sürecinde yapılması gereken hususlara bu bölümde yer verilmiştir. Piri Reis Anaokulu 2024–2028 Stratejik Planda yer alan performans göstergelerinin gerçekleşme durumlarının tespiti yılda iki kez yapılacaktır. Ara izleme olarak nitelendirilebilecek yılın ilk altı aylık dönemini kapsayan birinci izleme kapsamında, Performans hedeflerinin gerçekleşme durumları hakkında hazırlanan “Stratejik Plan İzleme Raporu” komisyonumuz tarafından okul müdürlüğü ve paydaşların görüşüne sunulacaktır. Bu aşamada amaç, varsa öncelikle yıllık hedefler olmak üzere, hedeflere ulaşılmasının önündeki engelleri ve riskleri belirlemek ve yıllık hedeflere ulaşılmasını sağlamak üzere gerekli görülebilecek tedbirlerin alınmasıdır.

Performans hedeflerinin gerçekleşme durumları hakkında yıllık olarak hazırlanan “Stratejik Plan İzleme Raporu”muz performans tabloları esas alınarak yapılacaktır.

Tablo33 İzleme Değerlendirme Sorumlu Kişiler

Sıra No	Adı Soyadı	Görevi
1	Ahmet BUDAK	Okul Müdürü
2	Şeyda UĞURLU	Müdür Yardımcısı
3	Çiğdem ALTUNKAYNAK	Öğretmen
4	Esmâ OKUDUCU	Öğretmen

**EKLER:****EK-1 Paydaş Sınıflandırma Matrisi**

PAYDAŞLAR	İÇ PAYDAŞLAR	DIŞ PAYDAŞLAR	YARARLANICI		
	Çalışanlar, Birimler	Temel ortak	Stratejik ortak	Tedarikçi	Müşteri, Hedef kitle
Milli Eğitim Müdürlüğü Çalışanları		√		<b>O</b>	
İlçe Milli Eğitim Müdürlükleri		√		<b>O</b>	
Okullar ve Bağlı Kurumlar		<b>O</b>			
Öğretmenler ve Diğer Çalışanlar	√				√
Öğrenciler ve Veliler	√				√
Okul Aile Birliği	√		√		
Belediyeler		<b>O</b>		<b>O</b>	
Güvenlik Güçleri (Emniyet, Jandarma)		<b>O</b>		<b>O</b>	
Gençlik ve Spor Müdürlüğü		<b>O</b>		<b>O</b>	
Muhtarlık		√		<b>O</b>	
Sivil Toplum Kuruluşları		<b>O</b>		<b>O</b>	

√:Tamamı O:Birkısmı

## EK-2 Paydaş Önceliklendirme Matrisi

PAYDAŞLAR	İç Paydaş	Dış Paydaş	Yararlanıcı (Müşteri)	Neden Paydaş?	Önceliği
Milli Eğitim Müdürlüğü Çalışanları		√		Bağlı olduğumuz merkezi idare çalışanları	1
İlçe Milli Eğitim Müdürlükleri		√		Bağlı olduğumuz merkezi idare	1
Okullar ve Bağlı Kurumlar		O		Amaç ve hedeflerimize ulaşmak için işbirliği yapacağımız kurumlar	2
Öğretmenler ve Diğer Çalışanlar	√			Hizmetlerimizden yaralandıkları için	1
Öğrenciler ve Veliler	√			Hizmetlerimizden yaralandıkları için	1
Okul Aile Birliği	√			Okul yönetimine katkı sağladıkları için	1
Üniversite		O		Amaç ve hedeflerimize ulaşmak için işbirliği yapacağımız kurumlar	2
Belediyeler		O		Amaç ve hedeflerimize ulaşmak için işbirliği yapacağımız kurumlar	2
Güvenlik Güçleri (Emniyet, Jandarma)		O		Amaç ve hedeflerimize ulaşmak için işbirliği yapacağımız kurumlar	2
Gençlik ve Spor Müdürlüğü		O		Amaç ve hedeflerimize ulaşmak için işbirliği yapacağımız kurumlar	2
Muhtarlık		√		Amaç ve hedeflerimize ulaşmak için işbirliği yapacağımız kurumlar	3
Sivil Toplum Kuruluşları		O		Amaç ve hedeflerimize ulaşmak için işbirliği yapacağımız kurumlar	3

√:Tamamı O:Birkısmı

### Ek-3 Yararlanıcı Ürün/Hizmet Matrisi

Ürün/Hizmet	Eğitim-Öğretim(Örgün- Yaygın)	Yatılılık-Bursluluk	Nitelikli İş Gücü	AR-GE, Projeler, Danışmanlık	Altyapı, Donatım Yatırım	Yayın	Rehberlik, Kurs, Sosyal etkinlikler	Mezunlar (Öğrenci)	Ölçme-Değerlendirme
<b>Yararlanıcı (Müşteri)</b>									
Öğrenciler	√	<b>O</b>			√	√	√	√	√
Veliler							√		
Öğretmenler	√		√	<b>O</b>	<b>O</b>		√		<b>O</b>
Diğer Çalışanlar			√						

√:Tamamı      O:Birkısmı

#### Ek-4 Paydaş Anketleri

#### Kıymetli Öğretmenimiz;

Bu anketin amacı, okul/kurum çalışmalarını hakkındaki görüşlerinizi almaktır.

Bu ankette kimlik bilgileri yer almaz.

Lütfen okul hakkındaki görüşlerinizi en iyi yansıtan kutuya “X” işareti koyarak belirtiniz.

Anketimize katıldığınız için teşekkür ederiz.

NO	ÖĞRETMENLER İÇİN KONU BAŞLIKLARI	Kesinlikle Katılıyorum	Katılıyorum	Kararsızım	Kesinlikle Katılmıyorum	Katılmıyorum
01-	Okulun misyonu ve vizyonunu tam olarak anlıyorum.	( )	( )	( )	( )	( )
02-	Okulda eğitim ve yönetim kalitesi sürekli olarak gelişiyor.	( )	( )	( )	( )	( )
03-	Okul temiz ve hijyeniktir.	( )	( )	( )	( )	( )
04-	Okul, öğrencilerin ve personelin güvenliğini sağlamak için uygun güvenlik önlemleri alır.	( )	( )	( )	( )	( )
05-	Okul, yeni kabul edilen öğrencilere uygun desteği sağlar.	( )	( )	( )	( )	( )
06-	Okulumuz mesleki yeterliliğimizi geliştirmek için eğitim fırsatları sunuyor.	( )	( )	( )	( )	( )
07-	Okul yönetimimiz öğretmenleri etkin bir şekilde yönlendirir.	( )	( )	( )	( )	( )
08-	Okulumuz, öğrencilerin öğrenme ilgisini uyandıracak bir öğrenme ortamı oluşturmuştur.	( )	( )	( )	( )	( )
09-	Etkili bir öğretmen olmak için ihtiyaç duyduğum kaynaklara erişimim var.	( )	( )	( )	( )	( )
10-	Bana sunulan kaynakları kullanmak için gerekli eğitime sahibim.	( )	( )	( )	( )	( )
11-	Okulumuzun, farklı ihtiyaçları olan öğrencileri desteklemek için etkin bir politikası vardır.	( )	( )	( )	( )	( )
12-	Okulumuz müfredat uygulamasını etkin bir şekilde izler.	( )	( )	( )	( )	( )
13-	Okulumuz, velilere uygun etkinlikler düzenlemektedir.	( )	( )	( )	( )	( )
14-	Diğer öğretmenlerle iş birliği yaparım.	( )	( )	( )	( )	( )
15-	Okul personeli arasında dostane bir ilişki sürdürülür.	( )	( )	0	( )	( )
16-	Takım ruhumuz ve moralimiz yüksek.	( )	( )	0	( )	( )
17-	Okulumuza aidiyet hissediyorum.	( )	( )	0	( )	( )



## Kıymetli Velimiz;

Bu anketin amacı, okul/kurum çalışmaları hakkındaki görüşleriniz almaktır.

Bu ankette kimlik bilgileri yer almaz.

Lütfen okul/kurum hakkındaki görüşlerinizi en iyi yansıtan kutuya “X” işareti koyarak belirtiniz.

Anketimize katıldığınız için teşekkür ederiz.

NO	VELİLER İÇİN KONU BAŞLIKLARI					
		Kesinlikle Katılmıyorum	Katılıyorum	Kararsızım	Kesinlikle Katılmıyorum	Katılmıyorum
01-	Okulun misyonu ve vizyonunu tam olarak anlıyorum.	<input type="radio"/>	<input type="radio"/>	<input type="radio"/>	<input type="radio"/>	<input type="radio"/>
02-	Okulda eğitim ve yönetim kalitesi sürekli olarak gelişiyor.	<input type="radio"/>	<input type="radio"/>	<input type="radio"/>	<input type="radio"/>	<input type="radio"/>
03-	Okul temiz ve hijyeniktir.	<input type="radio"/>	<input type="radio"/>	<input type="radio"/>	<input type="radio"/>	<input type="radio"/>
04-	Okul, öğrencilerin ve personelin güvenliğini sağlamak için uygun güvenlik önlemleri alır.	<input type="radio"/>	<input type="radio"/>	<input type="radio"/>	<input type="radio"/>	<input type="radio"/>
05-	Okul, yeni kabul edilen öğrencilere uygun desteği sağlar.	<input type="radio"/>	<input type="radio"/>	<input type="radio"/>	<input type="radio"/>	<input type="radio"/>
06-	Okul, çocuğumun okumaya olan ilgisini geliştirmesine yardımcı olabilir.	<input type="radio"/>	<input type="radio"/>	<input type="radio"/>	<input type="radio"/>	<input type="radio"/>
07-	Okul çocuğumun öğrenme ilgisini güçlendiriyor.	<input type="radio"/>	<input type="radio"/>	<input type="radio"/>	<input type="radio"/>	<input type="radio"/>
08-	Okul çocuğumun ahlaki gelişimini teşvik edebilir.	<input type="radio"/>	<input type="radio"/>	<input type="radio"/>	<input type="radio"/>	<input type="radio"/>
09-	Okul, çocuğumun öğrenme performansı ve gelişimi hakkında beni iyi bilgilendiriyor.	<input type="radio"/>	<input type="radio"/>	<input type="radio"/>	<input type="radio"/>	<input type="radio"/>
10-	Okul çocuğuma duygusal rahatsızlık ve öğrenme güçlükleri ile karşılaştığımda yeterli desteği ve rehberlik sağlar.	<input type="radio"/>	<input type="radio"/>	<input type="radio"/>	<input type="radio"/>	<input type="radio"/>
11-	Öğretmenlerin benimle iletişim kurma yöntemlerinden memnunum.	<input type="radio"/>	<input type="radio"/>	<input type="radio"/>	<input type="radio"/>	<input type="radio"/>
12-	Herhangi bir problem durumunda müdür endişelerime cevap veriyor.	<input type="radio"/>	<input type="radio"/>	<input type="radio"/>	<input type="radio"/>	<input type="radio"/>
13-	Okulda, velilerin ihtiyaçlarına uygun eğitim faaliyetleri düzenlenir.	<input type="radio"/>	<input type="radio"/>	<input type="radio"/>	<input type="radio"/>	<input type="radio"/>
14-	Okulun veli etkinliklerine aktif olarak katılırım.	<input type="radio"/>	<input type="radio"/>	<input type="radio"/>	<input type="radio"/>	<input type="radio"/>
15-	Bir veli olarak okula aidiyet hissediyorum.	<input type="radio"/>	<input type="radio"/>	<input type="radio"/>	<input type="radio"/>	<input type="radio"/>
16-	Çocuğumun ev ödevlerini tamamlamasını sağlarım.	<input type="radio"/>	<input type="radio"/>	<input type="radio"/>	<input type="radio"/>	<input type="radio"/>
17-	Çocuğumu okumaya teşvik ederim.	<input type="radio"/>	<input type="radio"/>	<input type="radio"/>	<input type="radio"/>	<input type="radio"/>
18-	Çocuğumun her gün okula gitmesini sağlarım.	<input type="radio"/>	<input type="radio"/>	<input type="radio"/>	<input type="radio"/>	<input type="radio"/>
19-	Çocuğumun eğitiminde aktif bir ortağım.	<input type="radio"/>	<input type="radio"/>	<input type="radio"/>	<input type="radio"/>	<input type="radio"/>